



## ROTOMARTILLO A BATERÍA 20V RMBAT-20K

### MANUAL DE USUARIO Y GARANTÍA



*Antes de operar este artefacto por favor lea estas instrucciones cuidadosamente*



# **CONTENIDOS**

**I. INDICACIONES GENERALES DE SEGURIDAD**

**II. USO DE LA HERRAMIENTA**

**III. USO Y CUIDADO DE HERRAMIENTAS ELÉCTRICAS**

**IV. ALMACENAMIENTO**

**V. ESPECIFICACIONES**

**VI. GARANTÍA**

Gracias por la compra de su rotomartillo Omaha. Antes de empezar a utilizarla, le rogamos leer atentamente a fondo las instrucciones de uso, así como todas las indicaciones de seguridad. Guarde el manual en un lugar accesible para su uso futuro.

## I. INDICACIONES GENERALES DE SEGURIDAD



> Solo después de leer el manual y seguir completamente las instrucciones de operación, puede usar la herramienta de manera segura. Se recomienda que lea el manual cuidadosamente antes de usarlo por primera vez.



> Mantenga la herramienta alejada de la lluvia intensa. No use esta herramienta en un ambiente húmedo.



> Siempre use gafas de seguridad al usar este producto, guantes protectores y zapatos protectores. Use auriculares para evitar daños en su audición. La herramienta inserta el paquete de baterías sin presionar el interruptor de inicio. Después de usar la herramienta, saque el paquete de baterías y cárguelo. Antes de realizar cualquier operación en la herramienta, asegúrese de quitar el paquete de baterías. Mantenga las herramientas y accesorios fuera del alcance de los niños. Siempre agarre el mango con ambas manos y asuma una postura segura mientras opera.

Asegúrate de que no haya personas ni animales en el área de trabajo. Lee las instrucciones de seguridad en este manual. No desarmes, golpees, aprietes, dobles o deformes, perfore o rompas los paquetes de baterías, cargadores o herramientas. No modifiques ni retires el paquete de baterías, el cargador o la herramienta, no insertes objetos extraños en el paquete de baterías, no lo arrojes al agua ni lo sumerjas en otros líquidos, no coloques el paquete de baterías cerca de objetos de alta temperatura ni lo arrojes al fuego, no coloques el paquete de baterías, la herramienta o el cargador en el dispositivo de calefacción para calentarlo. Usa solo el paquete de baterías y el cargador que vienen con la herramienta. No cortocircuites la batería, ni los metales ni los conductores contacten ambos terminales del paquete de baterías al mismo tiempo. Desecha los paquetes de baterías usados de acuerdo con las instrucciones del fabricante y del proveedor. El uso indebido de paquetes de baterías, herramientas y cargadores puede resultar en incendios, explosiones u otros peligros. No coloques este producto donde los niños puedan alcanzarlo fácilmente.

## **ADVERTENCIAS DE SEGURIDAD E INSTRUCCIONES: CARGA**

- Este manual contiene instrucciones importantes de seguridad y operación.
- Lee todas las instrucciones y advertencias sobre el uso de los cargadores de paquetes de baterías antes de utilizarlos. Nota: Para reducir riesgos, por favor usa el paquete de baterías y el cargador que vienen con la herramienta. Los paquetes de baterías y cargadores de otros productos pueden no coincidir con este producto, lo que puede resultar en explosiones y el no uso del producto, provocando lesiones al cuerpo humano.
- No expongas el cargador a la lluvia o la nieve.

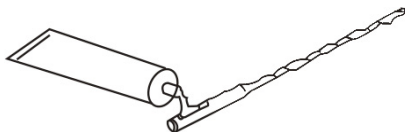
## **PRECAUCIONES PARA EL USO DEL PRODUCTO**

- Para reducir el riesgo de daño del paquete de baterías, asegúrate de que la temperatura del paquete de baterías no esté por debajo de 40°F (4.5°C) ni por encima de 105°F (40.5°C). Además, si la temperatura de la batería está por debajo de 40°F (4.5°C) o por encima de 113°F (45°C). La vida útil y el rendimiento de la batería son mejores cuando el paquete se carga a una temperatura ambiente de aproximadamente 75°F (24°C). Nota: El paquete de baterías no se cargará si la temperatura está por debajo de aproximadamente 32°F (0°C) o por encima de 113°F (45°C).
- El cargador puede zumbar y calentarse mientras se carga. Esto es normal y no indica un problema.
- Si la batería no se carga: (1) Verifica el enchufe para ver si tiene energía. (2) Verifica si el cargador está correctamente conectado al paquete de baterías. (3) Verifica si la temperatura del paquete de baterías es demasiado alta.
- Si el paquete de baterías no proporciona suficiente energía para la herramienta, carga el paquete de baterías.
- Para maximizar la vida útil de la batería: El paquete de baterías debe recargarse después de cada uso.
- Después de cargar, desconecta el cargador del paquete de baterías. Advertencia: Evita incendios, descargas eléctricas y otros peligros. Antes de sacar el enchufe del orificio de carga, primero debes desenchufar el cargador de la toma de corriente y luego desenchufar el cargador del orificio de carga.

## II. USO DE LA HERRAMIENTA

### PORTABROCAS

Nota: Aplica grasa en la hendidura ovalada de la broca con la grasa suministrada al menos una vez al mes.



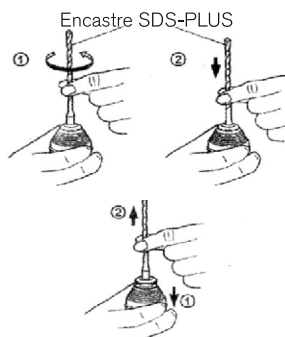
### MEDIDOR DE PROFUNDIDAD

- Afloja el mango de soporte y ajusta el medidor de profundidad a la medida deseada.
- Después de ajustar, aprieta el mango de soporte para fijar el medidor de profundidad.



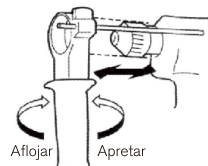
### MONTAJE Y DESMONTAJE DE LA BROCA

**1. PARA MONTAR LA BROCA:** 1.1. Inserta la broca en el orificio de montaje y gírala ligeramente para encontrar una posición de acoplamiento. 1.2. En la posición de acoplamiento, empuja la broca lo más adentro posible. Asegúrate de que esté fija tirando de ella.



### 2. PARA DESMONTAR LA BROCA:

2.1. Presiona la cubierta del portabrocas y extrae la broca.



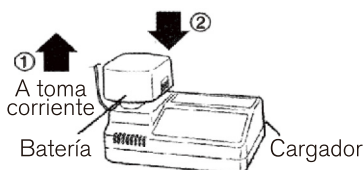
### MANGO DE SOPORTE

Coloca el mango de soporte en la posición deseada y ajústalo firmemente.

### CARGA DE LA BATERÍA

Nota: Para una nueva batería o una que no se haya usado por un tiempo prolongado, cárgala durante aproximadamente 24 horas para alcanzar la carga completa.

- Conecta el cargador a una toma de corriente.
- Inserta la batería firmemente en el cargador.
- Durante la carga, la lámpara de carga se encenderá.
- Cuando la carga se complete, un interruptor electrónico interno se activará automáticamente para evitar la sobrecarga.



- La carga no iniciará si la batería está caliente (por ejemplo, después de un uso intenso). En ese caso, la lámpara de espera naranja se encenderá hasta que la batería se enfríe, momento en el que comenzará la carga automáticamente.
- Cuando la carga esté completa, la lámpara de carga empezará a parpadear rápidamente.
- Si la batería no se ha usado por mucho tiempo, la lámpara de carga parpadeará lentamente para indicar una carga de protección. Este proceso tarda más en cargar la batería por completo en comparación con la carga normal.

### **III. USO Y CUIDADO DE HERRAMIENTAS DE BATERÍA**

- a) Recarga solo con el cargador especificado por el fabricante. Un cargador que es adecuado para un tipo de paquete de baterías puede crear un riesgo de incendio cuando se usa con otro paquete de baterías.
- b) Utiliza herramientas eléctricas solo con paquetes de baterías específicamente designados. El uso de otros paquetes de baterías puede crear un riesgo de lesiones y de incendio.
- c) Cuando el paquete de baterías no esté en uso, mantenlo alejado de otros objetos metálicos, como clips, monedas, llaves, clavos, tornillos u otros objetos metálicos pequeños, que puedan hacer una conexión de un terminal a otro. Cortocircuitar los terminales de la batería puede causar quemaduras o un incendio.
- d) En condiciones abusivas, puede salir líquido de la batería; evita el contacto. Si ocurre el contacto accidental, enjuaga con agua. Si el líquido entra en contacto con los ojos, busca ayuda médica adicional. El líquido que sale de la batería puede causar irritación o quemaduras.
- e) No utilices un paquete de baterías o herramienta que esté dañada o modificada. Las baterías dañadas o modificadas pueden mostrar un comportamiento impredecible que resulte en incendio, explosión o riesgo de lesiones.
- f) No expongas un paquete de baterías o herramienta a fuego o temperaturas excesivas. La exposición al fuego o a temperaturas superiores a 130 °C puede causar una explosión.
- g) Sigue todas las instrucciones de carga y no cargues el paquete de baterías o la herramienta fuera del rango de temperatura especificado en las instrucciones. Cargar incorrectamente o a temperaturas fuera del rango especificado puede dañar la batería e incrementar el riesgo de incendio.

## IV. ALMACENAMIENTO

Antes de almacenar el dispositivo, observa lo siguiente:

- Apaga el dispositivo.
- Retira la batería del dispositivo.
- Deja que el dispositivo se enfríe.
- Limpia a fondo toda la máquina y sus accesorios como se describe a continuación en "Limpieza y Mantenimiento".
- Almacena tu máquina fuera del alcance de los niños, en posición vertical, en un área seca, a prueba de heladas y bien ventilada.
- Protégela de la exposición a la luz solar directa. Manténla en la oscuridad, si es posible.
- No la guardes en bolsas de plástico para evitar la acumulación de humedad.

Presta especial atención a la batería:

- No almacenes baterías de Li-ion que estén completamente descargadas. Almacenar una batería descargada puede llevar a una descarga profunda y dañar la batería.
- Verifica el estado de carga de la batería regularmente cuando la batería se almacene por un período prolongado.
- El nivel de carga óptimo está entre el 50% y el 80% de su capacidad.

## V. ESPECIFICACIONES

FICHA TÉCNICA RMBAT-20K		FICHA TÉCNICA CHAR-10	
VOLTAJE:	20V	TENSIÓN:	110-220V
AMPERAJE:	4.0 A	FRECUENCIA:	50/60HZ
DIÁMETRO MÁX.:	13 mm	SALIDA:	20V
VELOCIDAD:	0-3000r/min	AMPERAJE:	1.5A
GOLPES POR MINUTO:	0-800 gpm		
CAPACIDAD EN ACERO:	12 mm		
CAPACIDAD EN MADERA:	30 mm		
CAPACIDAD EN HORMIGÓN:	25 mm		
INCLUYE: Cíncel punta   Cíncel plano   3 brocas Varilla de profundidad   Batería   Cargador   Maletín			



# **CERTIFICADO DE GARANTÍA**

**Horacio y Guillermo Scopazzo SRL en su carácter de importador garantiza este producto por el término de 12 meses contando desde la fecha de compra de la factura de compra y en un todo de acuerdo a las prescripciones indicadas a continuación.**

**1 - Los equipos están garantizados contra eventuales defectos de fabricación debidamente comprobados.**

**2 - Dentro del período de garantía, y a juicio exclusivo de nuestros técnicos, las piezas o componentes que se compruebe que presentan defectos de fabricación, serán reparados o sustituidos gratuitamente en nuestro Servicio Técnico Oficial contra la presentación de la factura de compra.**

**3 - Para efectivizar el cumplimiento de la Garantía, el comprador deberá presentar el producto en nuestro Centro de Servicio Oficial, donde serán recibidos los despachos enviados por transporte con cargo de flete y seguro por parte del importador cuando correspondiere garantía, caso contrario se cobrará el importe correspondiente.**

**4 - Efectuado el pedido de Garantía, el servicio Técnico debe entregar al cliente un comprobante debidamente confeccionado, donde además debe figurar el plazo máximo de cumplimiento del mismo, con el cuál el cliente puede efectuar el reclamo.**

**5 - El plazo máximo de cumplimiento para reparación efectuada durante la vigencia de la garantía es de 30 días a partir de la recepción del pedido efectuado por el comprador, con la exclusión de aquellas reparaciones que exijan piezas o repuestos importados, casos estos en que el plazo de cumplimiento de la garantía será adicionado al plazo original de vigencia**

## **NO ESTAN INCLUIDOS EN LA GARANTIA**

### ***Los defectos originados en:***

- 1 - Uso inadecuado de la máquina
- 2 -Instalaciones Eléctricas deficientes en equipos eléctricos
- 3 -Uso o proporción de combustibles y/o lubricantes inadecuados en motores endotérmicos
- 4 -Roturas por transporte
- 5 -Mantenimiento inadecuado del equipo.
- 6 -Sobrecarga de trabajo
- 7 -Desgaste natural de las piezas (ej: filtro, cadenas, bujías, correas, cuchillas, etc)
- 8 -Estibamiento incorrecto o influencias del clima.

**ATENCIÓN:** esta garantía caduca automáticamente si el equipo fue desarmado por terceros.

### ***SERVICES OFICIAL***

Para información de nuestros services oficiales ingresar en:  
[www.omahatools.com.ar/servicios-tecnicos](http://www.omahatools.com.ar/servicios-tecnicos)







HECHO EN CHINA